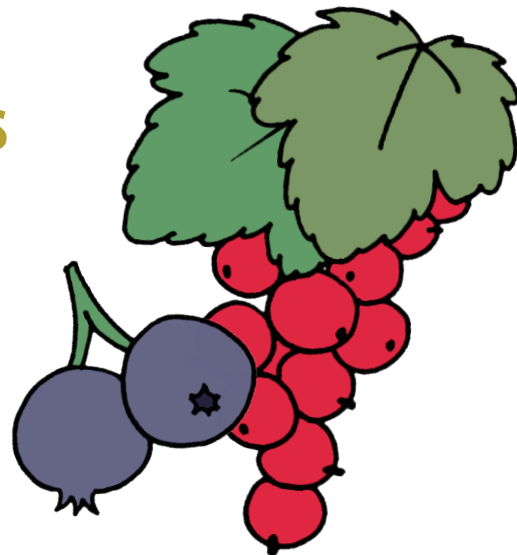


# Les groseilles et le cassis

Les groseilles blanches, roses ou rouges ne sont que des variétés d'une même espèce, *Ribes rubrum*, aussi appelée groseillier à grappes. Le cassis, *Ribes nigrum*, est une espèce différente, mais proche, ainsi que le groseillier à maquereaux, *Ribes uva-crispa*. Originaires des régions tempérées de l'hémisphère nord, ces trois espèces sont bien adaptées à nos régions. Toutefois, elles n'ont été cultivées qu'à partir du XV<sup>ème</sup> siècle pour les groseilliers à grappe et plus tard encore, au XVII<sup>ème</sup> siècle, pour le cassis qui n'était alors utilisé que pour ses propriétés médicinales.



## COMMENT LES CULTIVER ?

### Le choix des variétés

Plusieurs variétés existent pour chacune de ces trois espèces. Elles diffèrent par le goût, la taille des grappes et des fruits, ainsi que par leur résistance plus ou moins importante aux maladies.

**Cassissier :** variétés hâtives : Titania  
variétés tardives : Wellington

**Groseilliers à grappes :** variétés à fruits rouges : 'Jonkheer van Tets (R)', 'Laxton perfection',  
variétés à fruits roses/blancs : Versaillaise blanche, Gloire des sablons

**Groseilliers à maquereaux :** Winham's Industry, Hinnonmaki Red (r), Invicta (R),

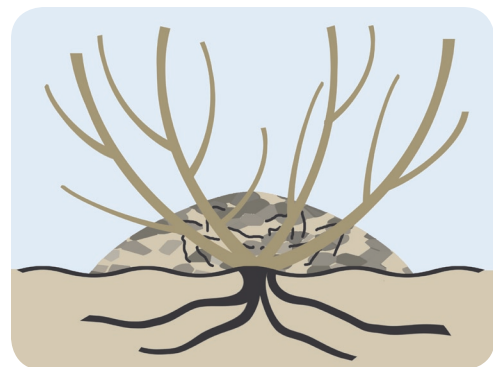
### Exigences particulières:

	Groseillier à grappes	Cassis	Groseillier à maquereaux
Distance de plantation	1m50 x 2m	1m50 x 2m	1m50 x 1m50
Besoins en eau	Craint la sécheresse	Craint la sécheresse	Craint la sécheresse
Chaleur	Craint la chaleur (prévoir un ombrage)	Craint la chaleur (prévoir un ombrage)	Craint la chaleur (prévoir un ombrage)
Type de sol	Riche en humus et bien drainé, légèrement acide	Un sol légèrement calcaire améliore la qualité des fruits	Riche en humus et bien drainé
Remarques	/	/	Particulièrement sensible à l'oïdium



## La plantation

De novembre à mars.



### Truc :

Planter deux variétés de la même espèce à proximité favorise la pollinisation et donc la fructification.

## Entretien des parcelles plantations

Bien désherber les jeunes plants et apporter une pelletée de compost chaque automne. Couvrir le sol pour éviter qu'il ne dessèche en été et pour limiter les adventices.

## Taille

### Quand ?

- A la fin de l'hiver, quand il ne gèle pas.

### Pourquoi ?

- Pour garder un buisson assez aéré, favoriser le murissement des fruit et éviter les maladies.
- Pour produire du bois jeune car la production fruitière diminue avec l'âge des rameaux pour s'arrêter après trois ou quatre ans.
- Les fruits apparaissent sur les branches de deuxième année. Lors de la taille, il faut veiller à toujours garder des rameaux d'un an.

### Comment ?

- Éliminer toutes les branches mortes.
- Éliminer les branches qui se dirigent vers l'intérieur de la touffe ou qui retombent sur le sol.
- Éliminer les drageons sauf un si l'on veut rajeunir le plant.

Ensuite, deux possibilités :

### 1<sup>ère</sup> méthode (plus simple) :

- Supprimer à la base le 1/3 des grosses branches chaque année.
- Éventuellement raccourcir les branches principales si elles sont devenues trop longues.

Au bout de trois ans, le plant est entièrement renouvelé.

### 2<sup>ème</sup> méthode (plus complexe) :

- Supprimer une ou plusieurs vieilles branches chaque année.
- Raccourcir toutes les autres branches principales.
- Raccourcir les pousses latérales à 4-5 yeux et les plus vigoureuses à 1 cm.

### Truc :

Pour multiplier les groseilliers

- Utiliser les beaux rameaux de la taille pour faire des boutures.
- Coucher une branche sur le sol et l'y maintenir avec une pierre ou un crochet le temps qu'elle s'enracine puis la détacher du plant d'origine et la replanter ailleurs

